

Hijas e hijos de personas migrantes jornaleras agrícolas, con menor atención del sistema educativo: Sylvia Schmelkes

Ante la existencia en México de entre 279 000 y 326 000 hijas e hijos de personas migrantes trabajadoras jornaleras agrícolas en edad de cursar la educación obligatoria y debido a que sólo se atiende entre 14 y 17 % de ellos, la consejera presidenta del Instituto Nacional para la Evaluación de la Educación, Sylvia Schmelkes del Valle, reiteró la propuesta de este Instituto de diseñar y poner en marcha una política integral para atender a este sector de la población, en sus lugares de origen y destino. En su participación en el foro “Educación y migrantes: El olvido”, organizado por el Instituto de Investigaciones para el Desarrollo de la Educación de la Universidad Iberoamericana (UIA) y la revista *Educación Futura*, dijo que la población de personas jornaleras agrícolas migrantes es la menos atendida por el sistema educativo, e informó que el organismo a su cargo ya prepara directrices cuyo objetivo es incidir en las políticas públicas enfocadas a la atención de esta población.



Foto cortesía: INEE

[ver más](#)

Noticias

“Se divorcian de Europa”, *Excélsior*. Luego de 43 años de pertenecer al bloque, Gran Bretaña se convirtió en el primer miembro en abandonarlo. En un referéndum histórico, Reino Unido votó por dejar la Unión Europea. De acuerdo con las cadenas BBC y Sky e ITV, la decisión fue avalada por una mayoría de 52 por ciento.

[ver más](#)

“¿Fin de la migración cero?”, *La Jornada*. De acuerdo con un estudio de BBVA que analiza las estadísticas de la Current Population Survey de Estados Unidos, el volumen de migrantes mexicanos en ese país creció hasta llegar a 12.2 millones, siendo ésta la mayor cifra que se ha observado en las estimaciones anuales de la encuesta.

[ver más](#)

“Aumentan 60% solicitudes de refugio en México”, *Excélsior*. El año pasado se recibieron en nuestro país 3 423 solicitudes de refugio, en su mayoría de personas de Honduras y El Salvador. Entre 2014 y 2015 el número de solicitudes de refugio en México, de manera formal ante la Secretaría de Gobernación, pasó de 2 137 casos a 3 423, respectivamente, lo que representó un incremento de 60.1 por ciento.

[ver más](#)

“Demanda de inmigrantes mexicanos contra Trump avanza en la corte”, *El Financiero*. Inmigrantes interpusieron una

demanda en septiembre de 2015, después de que uno de ellos, Efraín Galicia, recibiera durante una protesta una bofetada por parte del jefe de Seguridad de Trump, Keith Schiller.

[ver más](#)

“Aseguran que Trump usa palabra *mexicano* como insulto”, *El Universal*. El término *mexicano* es utilizado para insultar a la población latina nacida en Estados Unidos; aseguran que Trump lo usa para agredir verbalmente al juez Curiel. El probable candidato republicano a la Presidencia de ese país se refirió a un juez federal nacido en Estados Unidos como “mexicano” y recibió una fuerte reacción, incluso de otros republicanos.

[ver más](#)

“Francisco recibe a otros nueve inmigrantes para darles asilo”, *La Crónica*. Un segundo grupo de personas refugiadas que se encontraban en la isla griega de Lesbos, integrado por nueve de nacionalidad siria, de los cuales dos profesan la religión cristiana, llegaron a Roma por iniciativa del papa Francisco, informó ayer la Santa Sede en un comunicado.

[ver más](#)

“Migrantes, en vilo por *Brexit*”, *El Universal*. Hay incertidumbre sobre la situación de las personas si Reino Unido decide salir de la Unión Europea. Zafer Felek ha invertido al menos 20 años en construir su vida fuera de Hungría. Llegó a Londres a los 23 años para estudiar una maestría en producción audiovisual y nunca se fue. Desde entonces, tiene su propia empresa de creación de videos con varios empleados, una casa, una familia y en sus ratos libres conduce su auto Uber para tener ingresos adicionales.

[ver más](#)

Notas “del otro lado”

“Programa ayuda a *dreamers*’ a visitar México”, *Voices of NY*. Con el fin de promover conexiones entre México y las y los estudiantes de nuestro país que viven en Estados Unidos, organizaciones públicas y privadas pusieron en marcha el año pasado el programa “Soñadores sin fronteras”, el cual les permitirá visitar México.

[ver más](#)

“Tribunal Supremo se ocupará de la disputa sobre la detención de inmigrantes”, *San Antonio Express-News*. La Corte Suprema decidirá si algunas personas inmigrantes que fueron encerradas por más de seis meses durante el proceso de deportación deben tener la oportunidad de alcanzar su libertad.

[ver más](#)

“Expertos: aumento de las solicitudes de ciudadanía ligado a la retórica”, *San Antonio Express-News*. Según los datos más recientes disponibles, de enero a marzo, la Oficina de Ciudadanía y Servicios de Inmigración recibió 7 994 solicitudes de las oficinas en Massachusetts, un aumento de aproximadamente 30% sobre las 6 141 recibidas en el último trimestre de 2015. Las solicitudes son 35% mayores a este periodo del año pasado.

[ver más](#)

“Haitianos y africanos, la nueva oleada de inmigrantes hacia Estados Unidos”, *La Opinión*. En las últimas semanas, Tijuana ha sido escenario de un incremento inusitado de solicitantes de asilo provenientes de Haití y África, pero también han llegado a la frontera más ocupada del mundo, huyendo de la violencia y la pobreza, cientos de personas mexicanas de los estados de Guerrero y Michoacán.

[ver más](#)

“Llegan más familias migrantes a la frontera que en 2015”, *La Opinión*. Cifras de la oficina de Aduanas y Protección Fronteriza (CBP) de Estados Unidos revelan que 44 524 miembros de unidades familiares han sido detenidos en lo que va del año fiscal 2016, que se inició el pasado 1 de octubre de 2015, una cifra superior respecto de las 39 838 personas detenidas en todo el año fiscal 2015.

[ver más](#)

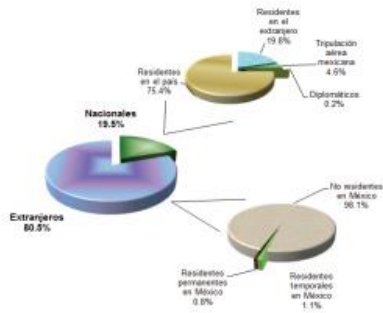
“Tribunal Supremo se estanca en materia de inmigración, dejando el Plan de Alivio de la Deportación de Obama en el limbo”, *The Huffington Post*. El Tribunal Supremo no pudo llegar a una mayoría a favor o en contra del plan del presidente Barack Obama para diferir la deportación de millones de personas. La decisión dividida significa que la disposición de una corte inferior que bloqueó el programa permanezca, y que no se establezca ningún precedente nacional en cuanto a si el presidente actuó dentro de la ley cuando anunció el plan en noviembre de 2014.

[ver más](#)

Estadísticas

Entradas de nacionales y extranjeros, de 2015

ENTRADAS DE NACIONALES Y EXTRANJEROS, DE 2015



Fuente: Unidad de Política Migratoria, SEGOB, con base en el Boletín de Estadística Migratoria 2015

Del total de entradas al país, ocho de cada 10 correspondieron a personas del extranjero, la mayor parte de éstas no residían en México (98%), y menos del uno por ciento eran residentes permanentes. De las entradas de mexicanos(as) (poco menos de 20% respecto del total), tres de cada cuatro declararon ser residentes en México.

[ver más](#)

Análisis

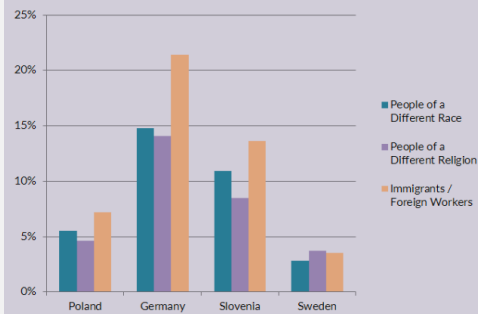
Disminución de la solidaridad: Las actitudes de Polonia hacia la migración europea y la crisis de refugiados

A medida que Europa lucha para recibir e integrar a la afluencia masiva de solicitantes de asilo y migrantes que se inició a mediados de 2015, el continente parece estar dividido una vez más entre el este y el oeste. Los países del este de Europa Central argumentaron con vehemencia contra los planes para reubicar a los solicitantes de asilo en toda la Unión Europea (UE), propuesta que fue respaldada por Alemania y otros países de Europa occidental. En septiembre de 2015, el Grupo Visegrád (compuesto por Polonia, la República Checa, Hungría y Eslovaquia) dio a conocer una declaración conjunta en la que señalaba: "cualquier propuesta que lleva a la introducción de la cuota obligatoria y permanente para las medidas de solidaridad sería inaceptable".

Es fundamental entender los factores que explican los cambios de política y la dura reacción a las personas refugiadas que se ve en Polonia y en otros países del este de Europa Central. La semana previa al voto sobre el plan de la cuota de la Unión Europea, miles de personas se manifestaron en ciudades polacas al grito de "refugiados hoy, terroristas mañana!", y "Polonia, libre del Islam!". Diversos analistas han retratado esta *islamofobia*, demostrada en protestas de la extrema derecha y en foros en línea, como un "problema de Europa del Este". Sin embargo, aunque los medios de comunicación han tendido a atribuir estas actitudes antiinmigrantes a racismo o a preocupaciones económicas, el panorama es mucho más matizado. Los cálculos detrás de la retórica política polaca que ha alimentado opiniones públicas cada vez más duras, y a veces xenofóbicas, son parte de una tendencia europea más grande de sentimientos antiUE y antiinmigración.

[ver más](#)

Figure 2. Responses to the Prompt "[Of These] Groups of People, Please Select Any that You Would Not Like to Have as Neighbors?" by Nationality, 2014



Source: World Values Survey, "Wave 6 (2010-2014)," accessed June 15, 2016, available online.

Agenda

Curso en línea: "Migración, un fenómeno global"



El Colegio de la Frontera Norte (El COLEF), a través de la Unidad de Educación Continua (UEC), invita a las personas interesadas a participar en el curso en línea "Migración: un fenómeno global", el cual se llevará a cabo mediante la Plataforma "México X". Este curso tiene el objetivo de fomentar la comprensión del fenómeno migratorio internacional desde un enfoque multidisciplinario y multidimensional bajo la conducción de una sólida planta académica, para que las y los participantes conozcan y comprendan el fenómeno de la migración internacional desde un enfoque multidisciplinario y multidimensional.

FECHAS IMPORTANTES:

Fecha de cierre de registro: 9 de julio de 2016.

Fecha de inicio del curso: 10 de julio de 2016.

Fecha de fin del curso: 20 de agosto de 2016.

INFORMES:

colevirtual@colef.mx

52 (664) 631 6300 ext. 1463

[más información](#)

Arte y cultura

Cine Club en el Ateneo Español

CINEclubH6



Se hace la más cordial invitación al cine club especializado en migración, que se llevará a cabo en **Hamburgo 6, colonia Juárez**. Se comenzará con la selección oficial del Certamen Internacional de Cine Documental de Migraciones y Exilios, el CEME DOC, el martes 21 de junio, con la proyección de *El balón que vino de México*, y el martes 12 de julio con *Tiempo suspendido*, seguido de *Chenalhó. El corazón de los Altos*, el martes 26 de julio.

[más información](#)

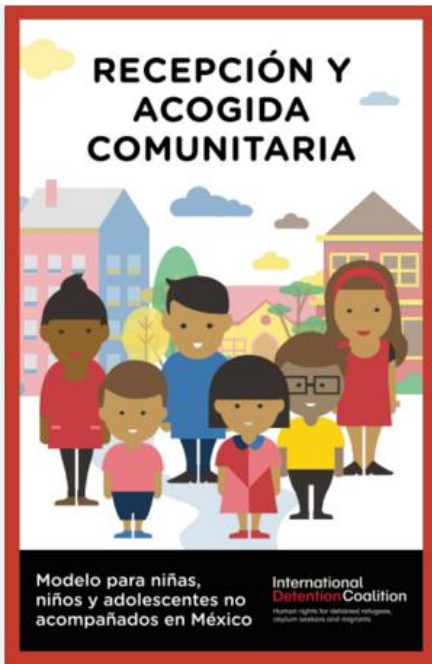
Librero

Recepción y acogida comunitaria. Modelo para niñas, niños y adolescentes no acompañados en México

Edición: Coalición Internacional contra la Detención

El Modelo para la Recepción y Acogida de Niñas, Niños y Adolescentes Migrantes No Acompañados en el Entorno Comunitario en México (de aquí en adelante "El Modelo") permite garantizar el principio de no detención por motivos migratorios de niñas, niños y adolescentes (NNA) migrantes, solicitantes de asilo y refugiados extranjeros que carecen de cuidados parentales al viajar sin la compañía de sus padres o tutores (no acompañados).

El modelo pone al alcance de autoridades y personas que pueden tomar decisiones los elementos de valoración y análisis para construir e implementar mecanismos efectivos de atención y gestión de casos de NNA no acompañados, en tanto se adoptan las medidas acordes a



su interés superior, sin privarlos de su libertad. Para ello, el modelo realiza propuestas específicas con respecto a mecanismos y criterios de identificación y canalización de NNA no acompañados; identificación y atención a sus necesidades de protección; condiciones y colaboración entre instituciones públicas, privadas y de la sociedad civil para su colocación en la comunidad, así como protección y salvaguarda de sus derechos durante el proceso de toma de decisiones acordes a su interés superior.

[Disponible en la Biblioteca de la UPM](#)

SEGOB
SECRETARÍA DE GOBERNACIÓN



UNIDAD DE POLÍTICA
MIGRATORIA

Secretaría de Gobernación, Unidad de Política Migratoria
Versalles 15, piso 5, Col. Juárez, México D.F.
www.politicamigratoria.gob.mx

[🗨️](#) Si tiene algún comentario, compártalo con nosotros, nos interesa su opinión

Consulte los números anteriores de «[Migración al Día](#)» [📄](#)

[📧](#) Indíquenos si no desea recibir más esta publicación