

# NORTE

2018

# BOLETÍN EMIF NORTE

ENCUESTA SOBRE MIGRACIÓN EN  
LA FRONTERA NORTE DE MÉXICO

REPORTE **SEMESTRAL**  
DE RESULTADOS

abril 2018

septiembre 2018

# MIGRANTES MEXICANOS DEVUELTOS POR AUTORIDADES ESTADOUNIDENSES: QUIENES VIVEN EN ESTADOS UNIDOS

En los últimos cinco años el flujo de migrantes mexicanos devueltos a México por las autoridades de Estados Unidos de America (EUA) ha disminuido. Al mismo tiempo, cada vez son menos los migrantes que son aprehendidos y retornados cruzando la línea fronteriza con EUA, y cada vez más los devueltos desde el interior de ese país, tras haber vivido por largo tiempo allá. La repatriación de los mexicanos que han vivido por años en EUA se traduce en separación de la familia, inestabilidad económica y un elevado costo emocional.

En este reporte semestral de abril- septiembre de 2018 se analiza el flujo de población mexicana de 18 años y más, devuelta a México en 2018 por autoridades estadounidenses. Para brindar un panorama general primero se analiza por país de residencia la evolución del flujo de devueltos en los últimos diez años (2009-2018 septiembre) y la pirámide poblacional del semestre abril-septiembre 2018.<sup>1</sup> Luego, el análisis se centra en los devueltos residentes en EUA desde 2014 hasta septiembre 2018 a fin de mostrar cambios y continuidades respecto a sus principales características sociodemográficas, su proceso de detención y repatriación, estructura y separación familiar, y sus planes migratorios de retorno a EUA e inserción laboral en México.<sup>2</sup>

---

<sup>1</sup> Los residentes en México se definen como aquellos migrantes que declararon vivir en México y estuvieron en EUA menos de un año. En cambio, los residentes de EUA, son aquellos que declaran vivir en EUA, o bien declaran vivir en México, pero estuvieron en EUA más de 1 año.

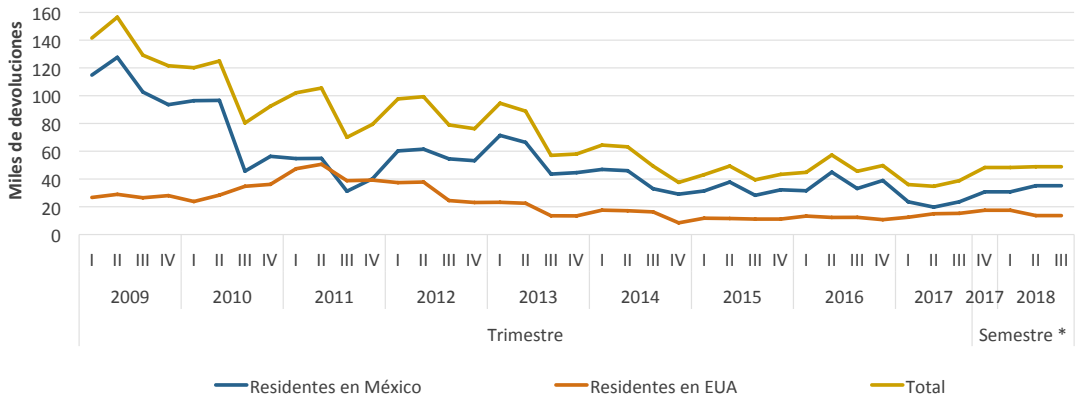
<sup>2</sup> En el presente reporte se presentan datos trimestrales de 2014 a septiembre de 2017. A partir de octubre 2017, en respuesta al cambio de levantamiento trimestral a semestral de la encuesta, se presentan estadísticas del semestre octubre 2017 a marzo 2018 (S1 2018) y el semestre de abril a septiembre de 2018 (S2 2018). Además, es importante aclarar que los datos corresponden a eventos de devolución de migrantes y no a personas migrantes, puesto que en el período de levantamiento un migrante pudo haber sido devuelto a México más de una vez.

# 1. EVOLUCIÓN DEL FLUJO

## GRÁFICA 1

### 1.1. Flujo total de devueltos por autoridades estadounidenses, por país de residencia, enero 2009- septiembre 2018

#### a. Evolución del flujo

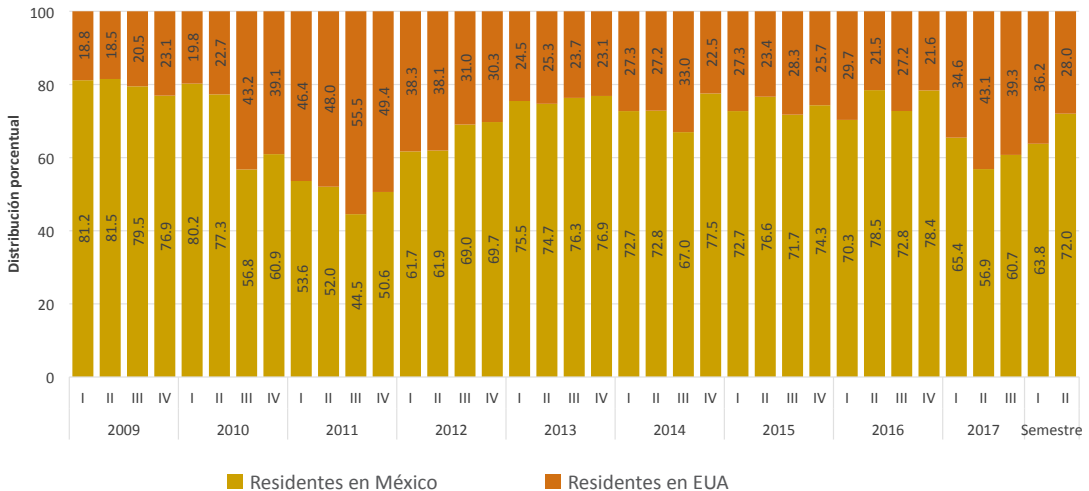


País de residencia	Administración Obama (2009 T1 - 2010 T3)	Administración Trump (2017 T1 - 2018 T3)
Residentes en México	677.3	198.8
Residentes en EUA	197.1	105.0
<b>Total</b>	<b>874.4</b>	<b>303.8</b>

Nota: La administración Obama fue del 20 de enero de 2009 al 20 de enero 2017.

\* Promedios trimestrales del semestre octubre 2017-marzo 2018, y abril-septiembre 2018.

#### b. Distribución porcentual



Al iniciar la administración del presidente Obama en EUA (2009) las repatriaciones de mexicanos desde EUA eran 141.5 mil. En la serie analizada, la cifra máxima se registró en el segundo trimestre de ese año con 156.6 mil repatriaciones, y de manera paulatina aunque irregular, comenzaron a descender hasta las 49.7 mil devoluciones en el último trimestre de 2016. Al comienzo de la administración de Trump (2017) disminuyó el número de repatriaciones por trimestre, pero éstas volvieron a repuntar en el último trimestre de ese año, cuando se registraron 48.3 mil eventos de repatriación, manteniéndose relativamente estables desde entonces. En sus primeros siete trimestres (de enero 2017 a septiembre 2018) la administración de Trump ha repatriado 303.8 mil mexicanos, en contraste con 874.4 mil devoluciones de la administración Obama en el mismo lapso (enero 2009 a septiembre 2010).

Al revisar estas cifras por país de residencia, en cambio, se observan otros patrones. De enero-marzo 2009 al tercer trimestre de 2011 se registró una notable disminución de las repatriaciones de migrantes residentes en México, de 114.9 mil a 31.2 mil, y aunque el número subió hasta alcanzar 71.4 mil devoluciones en el trimestre enero-marzo 2013, las cifras no han vuelto a los niveles previos, llegando a 38.9 mil en el último trimestre de la administración del presidente Obama

(octubre-diciembre 2016). En la administración Trump a partir del segundo trimestre de 2017 las devoluciones de residentes en México han crecido, pasando de 19.8 mil en ese trimestre a 35.2 mil devoluciones promedio trimestrales durante abril-septiembre 2018. En este mismo periodo, quienes residen en México pasaron de 56.9 a 72.0 por ciento del flujo total de devueltos.

En contraste, durante la administración Obama, de enero-marzo 2009 al tercer trimestre de 2011 las repatriaciones de mexicanos residentes en Estados Unidos se incrementaron notablemente, pasando de 26.7 mil a 38.8 mil, y alcanzando su punto máximo en el segundo trimestre de 2011 con 50.6 mil repatriaciones. Posteriormente, las repatriaciones de quienes residen en EUA disminuyeron gradualmente llegando a las 10.7 mil devoluciones en el cuarto trimestre de 2016. A partir del comienzo de la administración Trump estas devoluciones se han elevado, iniciando con 12.4 mil eventos en el primer trimestre de 2017 y alcanzando un máximo de 17.5 mil eventos en el cuarto trimestre de 2017 y el primero de 2018. Aunque estas cifras son aún inferiores a los máximos observados durante la administración Obama, la tendencia al incremento es un tema importante que será necesario continuar observando.

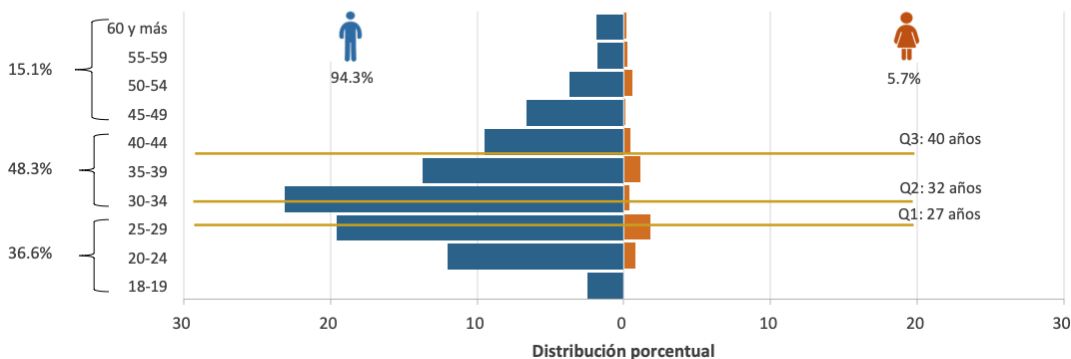
## 2. PERFIL SOCIODEMOGRÁFICO

### Pirámide poblacional

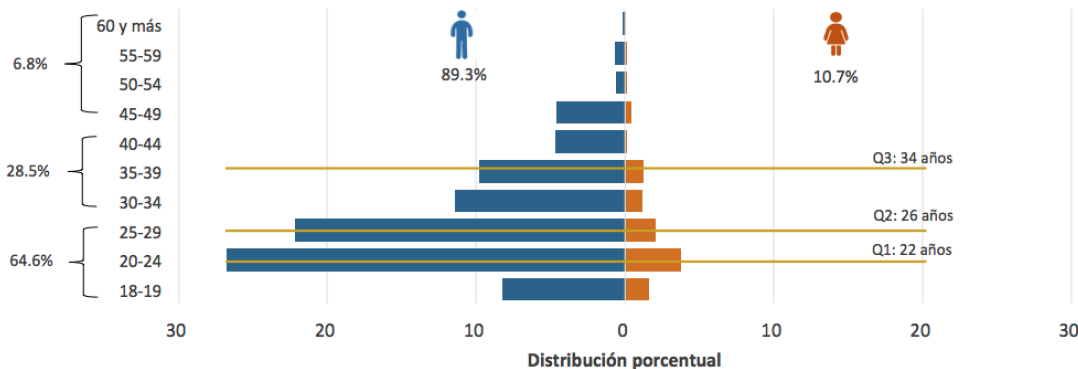
#### GRÁFICA 2.1

##### 2.1. Pirámide de población del flujo de devueltos por autoridades estadounidenses, por país de residencia, abril-septiembre 2018

###### a. Residentes en EUA



###### a. Residentes en México



Nota: Q1, Q2 y Q3, se refieren al cuartil 1, mediana y cuartil 3, respectivamente.

Por país de residencia, el flujo de migrantes devueltos tienen una estructura similar por sexo, pero diferente por grupos de edad. En ambas poblaciones predominan los hombres con cerca del 90 por ciento, y entre los residentes en México hay una mayor proporción de mujeres (10.7%) respecto a su contraparte residente en EUA (5.7%). En cuanto a la estructura por edad, en ambas poblaciones la mayoría se concentra en la edad adulta, pero los residentes en EUA en general son de mayor edad. Así, los residentes en EUA tienen una edad mediana de 32 años, y cerca de la cuarta parte tiene 40 años de edad o más. En

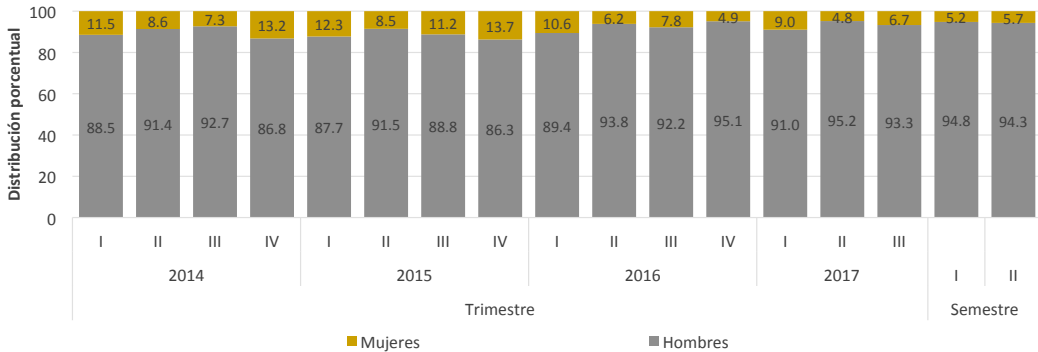
cambio, los residentes en México presentan una mediana de 26 años, y sólo 11.7 por ciento tienen 40 años o más. Por otro lado, mientras que la mayoría de los residentes en EUA tienen entre 30 y 34 años (23.5%), el grupo mayoritario entre los residentes en México es el de 20 a 24 años (30.5%). Finalmente, los adolescentes de 18 a 19 años de edad representan solamente el 2.5 por ciento de los residentes en EUA, mientras que entre los residentes en México este porcentaje es de 9.9 por ciento. En ambos grupos la distribución de edad en las mujeres es similar a la de los varones.

Características sociodemográficas

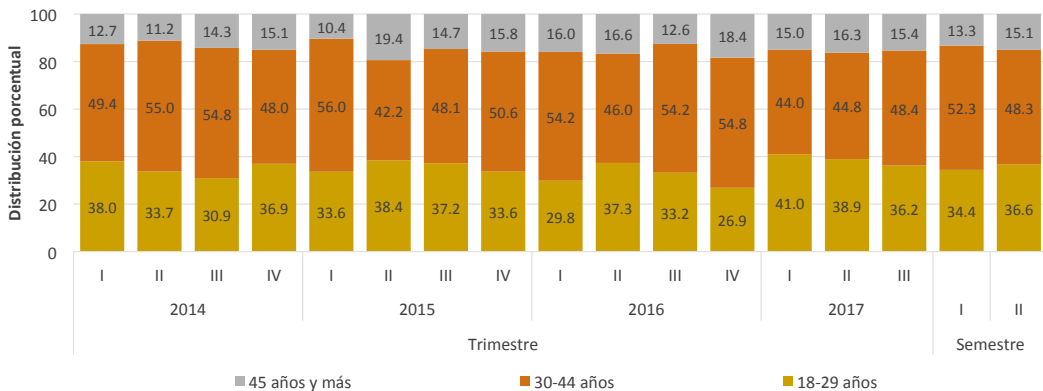
GRÁFICA 2.2

2.2. Flujo de devueltos por autoridades estadounidenses que residen en EUA, por características sociodemográficas seleccionadas, enero 2014-septiembre 2018

a. Sexo



b. Grandes grupos de edad



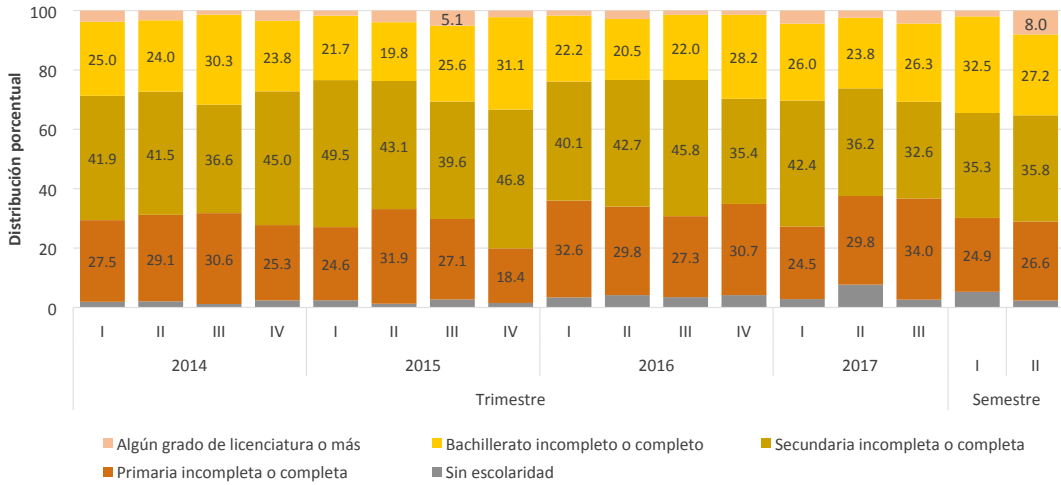
Las personas devueltas residentes en EUA han vivido por largos años en EUA. Con su repatriación esto no sólo se traduce en separación familiar, sino también en mayores dificultades de integración social y económica al regresar a vivir a un país del que probablemente ya no están familiarizados, con altos niveles de inseguridad y limitadas oportunidades de empleo bien remunerado. Por tal razón a partir de esta sección el análisis se centra en las personas devueltas residentes en EUA con la finalidad de identificar los cambios y continuidades en sus principales características sociodemográficas, su proceso de detención y repatriación, estructura y separación familiar, y sus planes migratorios de retorno a EUA y expectativas de

inserción laboral en México.

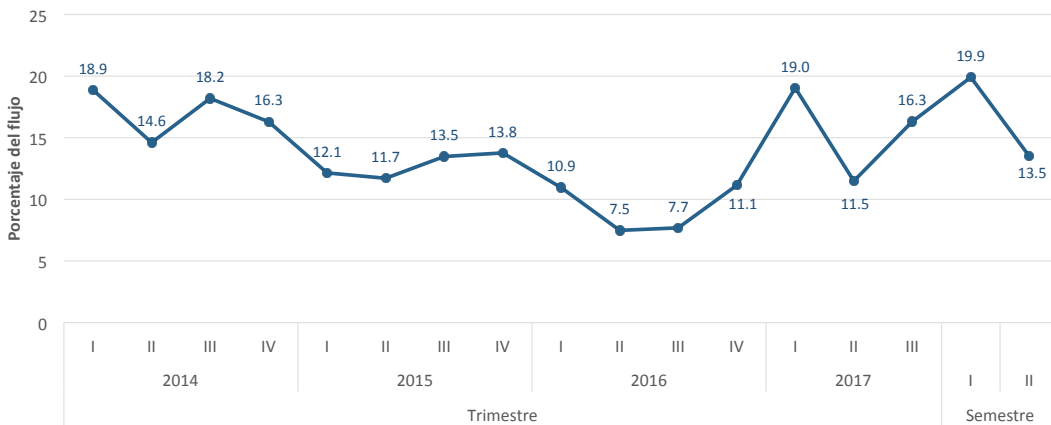
A lo largo del periodo analizado sobresale el predominio de los hombres entre el flujo de devueltos residentes en EUA, tendencia que se ha reforzado y continúa hasta el semestre de abril-junio 2018, en el que 94.3 por ciento son hombres.

En lo referente a grandes grupos de edad, destaca a lo largo del periodo analizado la concentración mayoritaria en los grupos de edad adulta media (30-44 años), seguido del de los jóvenes (18-29 años de edad). Al mismo tiempo, se mantiene constante un porcentaje de personas de edad mediana y adultos de mayores edades (45 años y más).

**c. Nivel educativo**



**d. Porcentaje que aprobó su último año de estudios en EUA**



A lo largo de la serie analizada, las personas devueltas residentes en EUA se concentran en algún nivel de primaria, secundaria o bachillerato, siendo el predominante el nivel de algún grado de secundaria en el que se concentra del 32.6 al 49.5 por ciento del flujo de los repatriados. En el semestre de abril-septiembre 2018 la mayoría del flujo de devueltos residentes en EUA cuenta con algún grado de secundaria (35.8%) o de bachillerato (27.2%). Respecto al semestre inmediato anterior,

este semestre sobresale un aumento en el porcentaje de devueltos que cuenta con algún grado de licenciatura o más de 2.0 a 8.0 por ciento.

En relación al país donde aprobaron su último grado de estudios, sobresale que en el semestre actual 13.5 por ciento lo hizo en EUA, cifra menor al cerca de 20 por ciento en el semestre inmediato anterior, la cual fue la mayor a lo largo de la serie analizada.

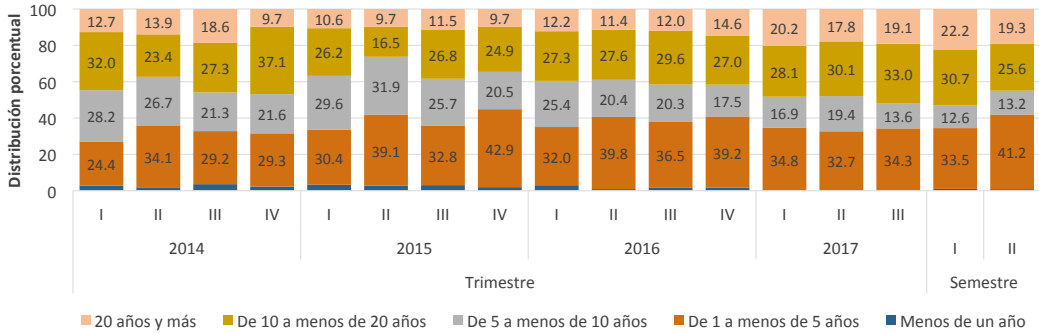
### 3. EL PROCESO DE DETENCIÓN Y REPATRIACIÓN

Tiempo de vivir en EUA y estado de detención

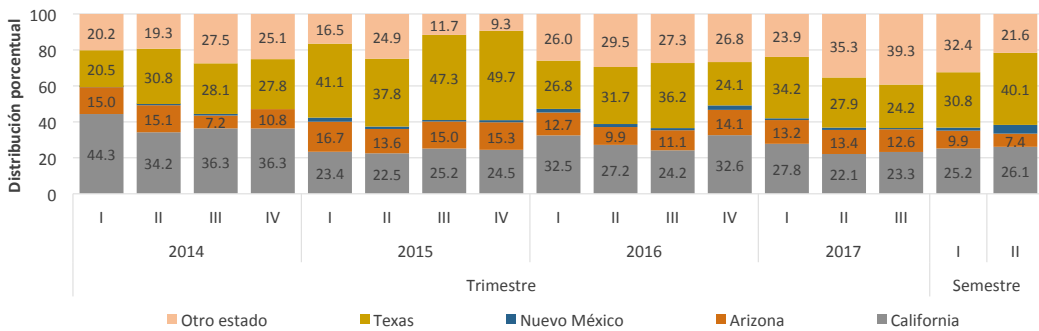
#### GRÁFICA 3.1

#### 3.1. Flujo de migrantes devueltos por autoridades estadounidenses que residen en EUA, enero 2014 - septiembre 2018

##### a. Tiempo de vivir en EUA



##### b. Estado de detención



Este semestre respecto al anterior, crece el porcentaje del flujo de devueltos residentes en EUA que tienen menos tiempo de vivir en ese país: aquellos que han permanecido de 1 hasta menos de 5 años pasan de 35.5 a 41.2 por ciento, mientras que los de mayores estancias se reducen, pasando los de 10 a menos de 20 años de 30.7 a 25.6 por ciento, y los de 20 años y más de 22.2 a 19.3 por ciento. No obstante, un 44.9 del flujo de devueltos han vivido en EUA 10 años o más, lo que se traduce en una fuerte ruptura y costo emocional y familiar al regresar a un país con el cual probablemente ya no están familiarizados. En el semestre actual Texas acrecienta su participación como estado de detención al pasar de 30.8 a 40.1 por ciento del flujo de devueltos residentes en Estado Unidos. Lo mismo ocurre con Nuevo México, que pasa de 1.7 a 4.8 por ciento, mientras

que California se mantiene relativamente estable en segundo lugar, con 26.1 por ciento. El auge de Texas como principal estado de detención, podría estar asociado a la aprobación de la ley anti-santuario SB 4 que entró en vigor el 13 de marzo de 2018, la cual, entre otras cosas, permite a policías locales detener a personas y averiguar su estatus migratorio y en su caso trasladarlos con autoridades migratorias.

Respecto al flujo de devueltos detenidos en Texas, los principales condados de detención en el presente semestre fueron Harris (19.7%), Dallas (17.7%), Hidalgo (12.7%), Brooks (10.7%) y Bexar (8.4%); en tanto que, en el estado de California fueron San Diego (26.2%), Los Ángeles (24.6%) y Orange (18.1%).

<sup>a</sup>Ver La Opinión, 28 marzo de 2018, "Comunidades latinas de Texas comienzan a ver efectos de la ley "anti-santuario";", consultado el 9 de noviembre de 2018 en: <https://laopinion.com/2018/03/28/comunidades-latinas-de-texas-comienzan-a-ver-efectos-de-la-ley-anti-santuario/>

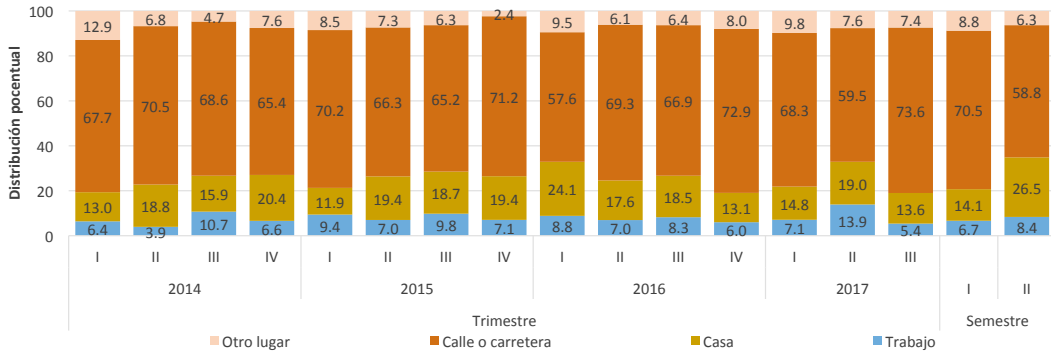


Lugar y autoridades de detención

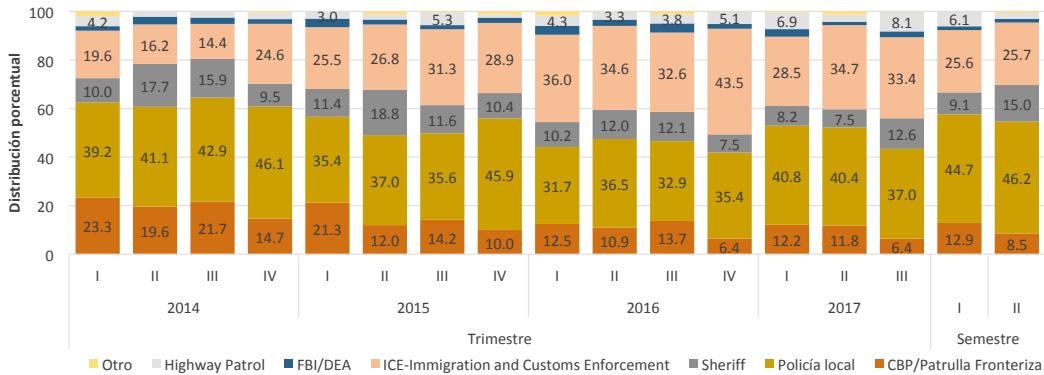
GRÁFICA 3.2

3.2. Flujo de devueltos por autoridades estadounidenses y que residen en EUA, enero 2014- septiembre 2018

a. Lugar de detención



a. Autoridades de detención



A lo largo de la serie analizada el principal lugar de detención del flujo de devueltos residente en EUA es la calle o carretera (entre 57.6 y 73.6% de las detenciones) y la casa (entre 11.9 y 26.5%). Este semestre respecto al anterior, sobresale la casa (de 14.1 a 26.5%) y el trabajo (de 6.7 a 8.4%).

En el período analizado la mayor parte de las detenciones las han ejecutado los agentes policiales locales, y en este semestre respecto al inmediato anterior esta tendencia se refuerza: los devueltos residentes en EUA que fueron detenidos por la policía local o el Sheriff, pasaron de 53.8 a 61.2 por ciento, sobresaliendo el terreno ganado por los Sheriffs que pasaron

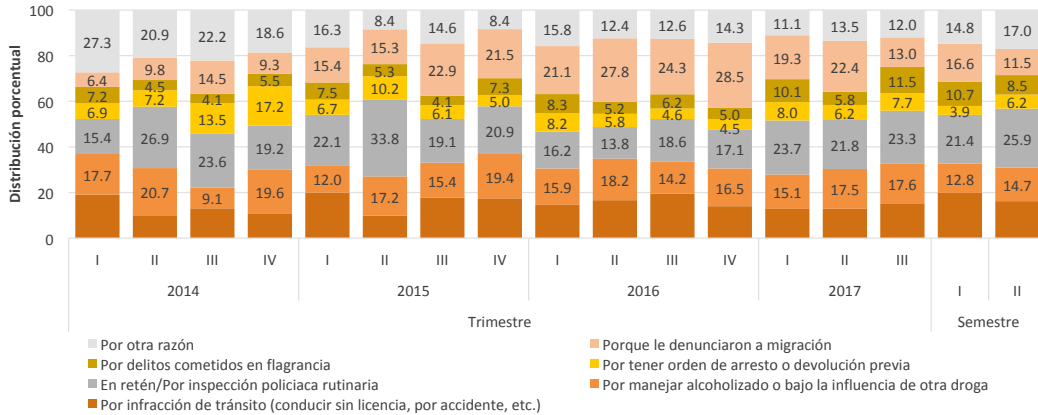
de 9.1 a 15.0 por ciento. Cabe señalar que la policía local sigue como la principal autoridad de detención este semestre con 46.2 por ciento, seguida del ICE, con 25.7 por ciento. Esto parece indicar que con mayor frecuencia las agencias policiales de orden estatal o local están preguntando el estatus migratorio de los detenidos que cometen infracciones (sean infracciones civiles leves o crímenes graves), coordinándose y trasladándolos con las autoridades migratorias como el ICE para su devolución eventual.

Principal motivo y tiempo de detención

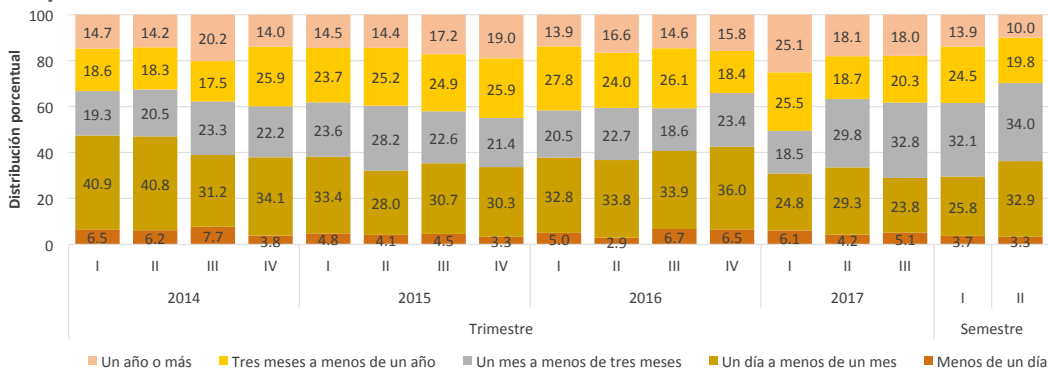
GRÁFICA 3.3

3.3. Flujo de devueltos por autoridades estadounidenses que residen en EUA, enero 2014-septiembre 2018

a. Principal motivo de detención



b. Tiempo en el centro de detención



A lo largo de la serie analizada sobresale que entre 45.7 y 60.8 por ciento de las detenciones al interior de EUA sucedieron cuando la persona devuelta se encontraba en tránsito vehicular, ya sea por retén o inspección policiaca rutinaria (entre 13.8 a 33.8%), manejar alcoholizado o bajo la influencia de alguna droga (entre 9.1 a 20.7%), o por infracción de tránsito por conducir sin licencia, accidente, etc. (entre 9.8 a 19.9%). Este semestre respecto al anterior, sobresale el aumento en la frecuencia de las detenciones por retén o inspección policiaca (de 21.4 a 25.9%) y, manejar alcoholizado o bajo la influencia de alguna droga (de 12.8 a 14.7%), y por tener orden de arresto o devolución previa (de 3.9 a 6.2%).

En cuanto al tiempo de estancia en los centros de detención migratoria, si bien a lo largo del período analizado la mitad o

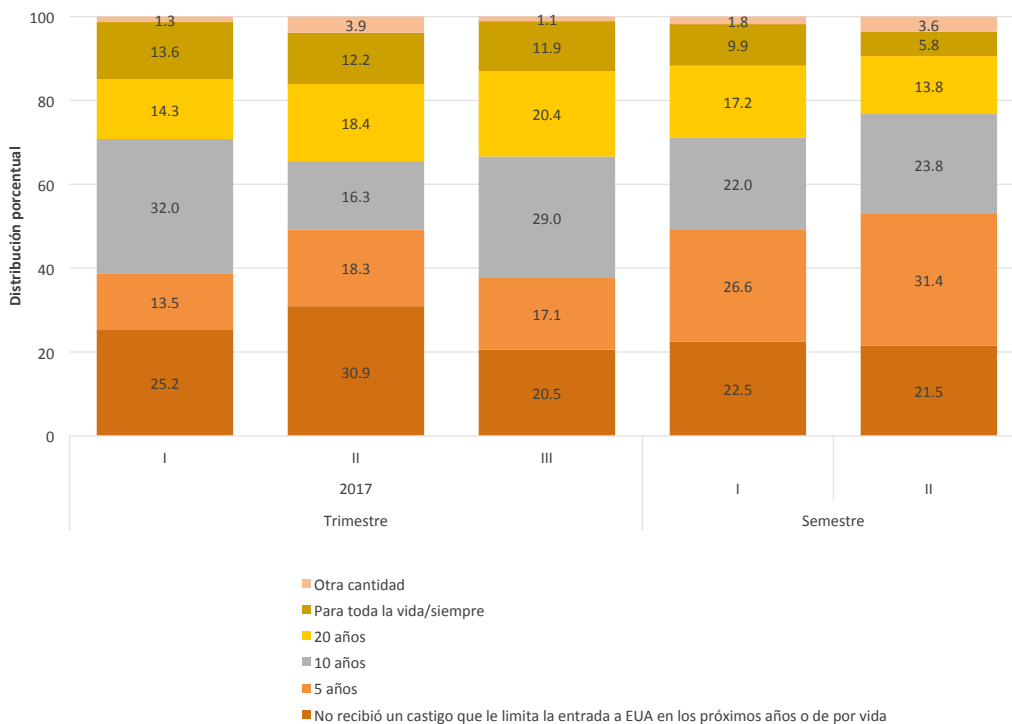
más de los devueltos han tenido estancias cortas, el presente semestre rompe récord con el mayor porcentaje (70.2%) de devueltos reportando que estuvieron menos de 3 meses antes de ser devueltos. Respecto al semestre inmediato anterior, en este semestre se eleva la participación del flujo de devueltos que estuvieron de un día a menos de un mes en esos centros (de 25.8 a 32.9%) y se reduce significativamente la de los que estuvieron de tres meses a menos de un año (24.5 a 19.8%) y un año o más (13.9 a 10.0%). El menor tiempo en los centros de detención migratoria, puede expresar que la mayoría de los migrantes no tiene acceso a un abogado para navegar en el complejo sistema judicial de inmigración durante su detención, lo que permite a la administración actual una devolución más rápida de inmigrantes sin documentos.<sup>4</sup>

<sup>4</sup> Ver The Texas Tribune, 12 abril 2018, "Immigrants in Texas are among the least likely to have a lawyer, most likely to get deported", consultado el 23 de noviembre de 2018 en: <https://www.texastribune.org/2018/04/12/trump-charges-forward-immigration-enforcement-texas-detainees-are-leas/>

Castigo de no entrar a EUA

GRÁFICA 3.4

3.4. Flujo de devueltos por autoridades estadounidenses que residen en EUA, por tipo de castigo para no entrar a EUA, enero 2017- septiembre 2018



Nota: la pregunta con la que se construye el indicador de la gráfica comenzó en 2017.

A las personas migrantes que han sido devueltas, se les castiga con no poder entrar legalmente a EUA por un tiempo determinado, dependiendo del caso puede ser frecuentemente de 5, 10, 20 años o incluso de por vida. Transcurrido el tiempo de castigo, el migrante puede solicitar un perdón al gobierno estadounidense, pero no hay garantía de que lo obtenga. A partir de 2017 se capta esta información. En el semestre de abril a septiembre de 2018 se observa que la mayoría del flujo de devueltos por autoridades de EUA que vive

en ese país fue castigada por 5 años (31.4%) o 10 años (23.8%). Entre el primer trimestre de 2018 y el semestre actual se ha reducido de 13.6 a 5.8 el porcentaje del flujo de devueltos que han recibido un castigo de por vida que les limite la entrada legal a EUA. Cabe señalar que 21.5 por ciento de los devueltos señalan no haber recibido castigo, lo que significa que no recibieron castigo, firmaron una repatriación voluntaria sin darse cuenta, o no les informaron de su proceso.

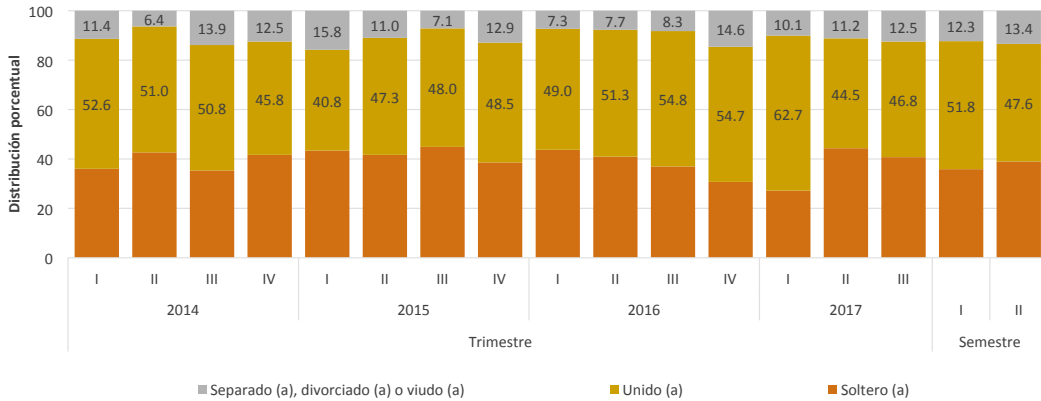
## 4. ESTRUCTURA Y SEPARACIÓN FAMILIAR

### Situación conyugal y redes familiares en EUA

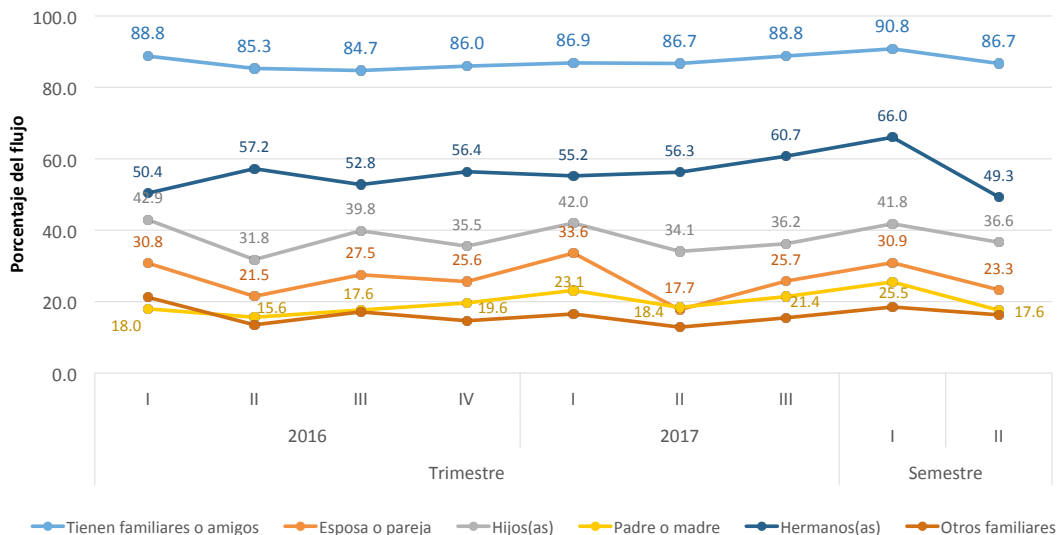
#### GRÁFICA 4.1

#### 4.1. Flujo de devueltos por autoridades estadounidenses que residen en EUA, enero 2014 - septiembre 2018

##### a. Situación conyugal



##### b. Tipo de familiares en EUA



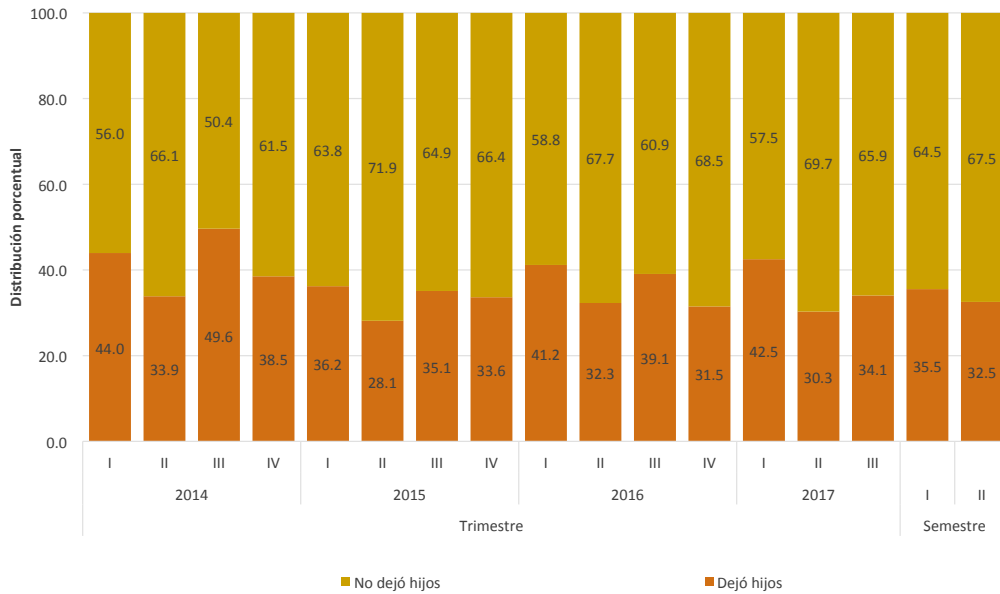
A lo largo de la serie analizada cerca de la mitad de la población devuelta residente en EUA se encuentra unida: en el semestre de abril a septiembre de 2018 un 47.6 por ciento del flujo de devueltos se encuentra unido, mientras que 39.0 por ciento es soltero.

Esta población tiene amplias redes de familiares y amigos en EUA, según lo reportan cuatro quintas partes o más del flujo a lo largo del período analizado, sobresaliendo quienes tienen hermanos (49.3% en el presente semestre), hijos (36.6%), pareja (23.3%) y padre o madre (17.6%).

## Separación de hijos menores

## GRÁFICA 4.2

## 4.2. Flujo de devueltos por autoridades estadounidenses que residen en EUA, según dejaron hijos menores de 18 años en EUA, enero 2014 - septiembre 2018

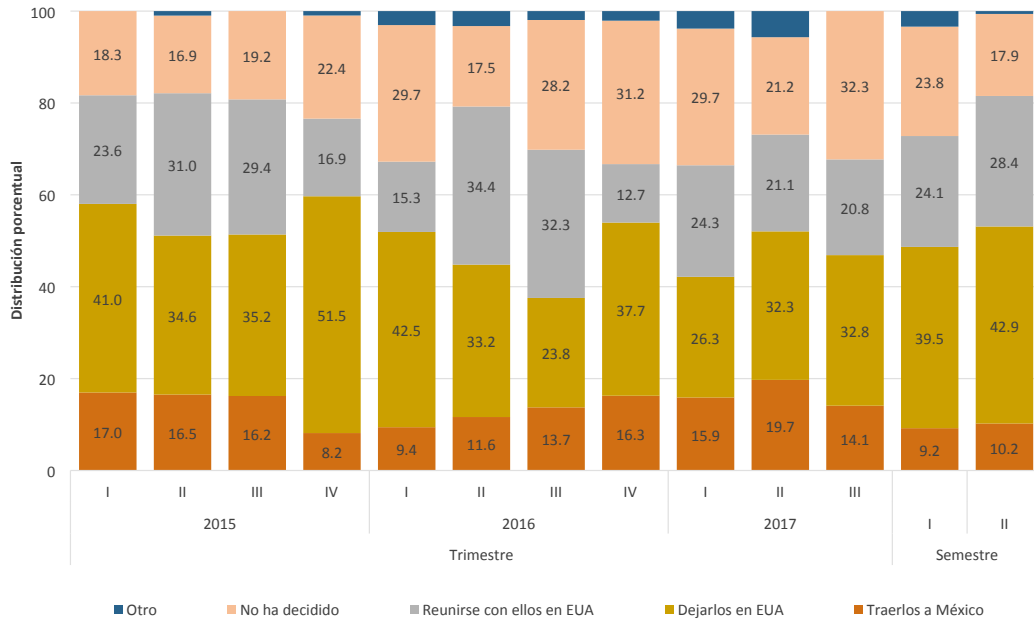


A lo largo del período analizado, el porcentaje de personas repatriadas residentes en EUA que han dejado hijos menores de 18 años se ha ubicado entre 28.1 y 49.6 por ciento. En el segundo semestre de 2018 respecto al anterior, se reduce ligeramente el porcentaje del flujo de devueltos que dejó hijos

menores en EUA, pasando de 35.5 a 32.5 por ciento. Esta última cifra significa que cerca de 1 de cada 3 devueltos que viven en EUA dejó hijos menores en ese país, lo que podría elevar el riesgo de incertidumbre e inestabilidad familiar, así como el estrés y malestar emocional de los padres.

## GRÁFICA 4.3

## 4.3. Flujo de devueltos por autoridades estadounidenses que residen en EUA que dejaron hijos menores de 18 años en ese país, según lo que piensa hacer con esos hijos, enero 2015-septiembre 2018



Nota: la pregunta con la que se construye el indicador de la gráfica comenzó a partir de 2015.

Al ser repatriados y haber dejado hijos menores en EUA, las expectativas de las personas sobre qué hacer con esos hijos son relevantes para definir sus planes individuales y familiares en México. A lo largo del período analizado la mayoría del flujo de devueltos residente en EUA ha considerado dejarlos en EUA (de 23.8 a 51.5%) o reunirse con ellos en EUA (de 12.7 a 34.4%) aunque esto implica volver a cruzar de manera indocumentada;

menos frecuente ha sido su intención de traerlos a México (de 8.2 a 19.7%).

En este semestre respecto al anterior, sobresale el aumento en el porcentaje del flujo de devueltos residentes en EUA que dejaron hijos menores de 18 años en ese país, que piensan reunirse con ellos en EUA (de 24.1 a 28.4%), así como de quienes piensan dejarlos en EUA (de 39.5 a 42.9%).

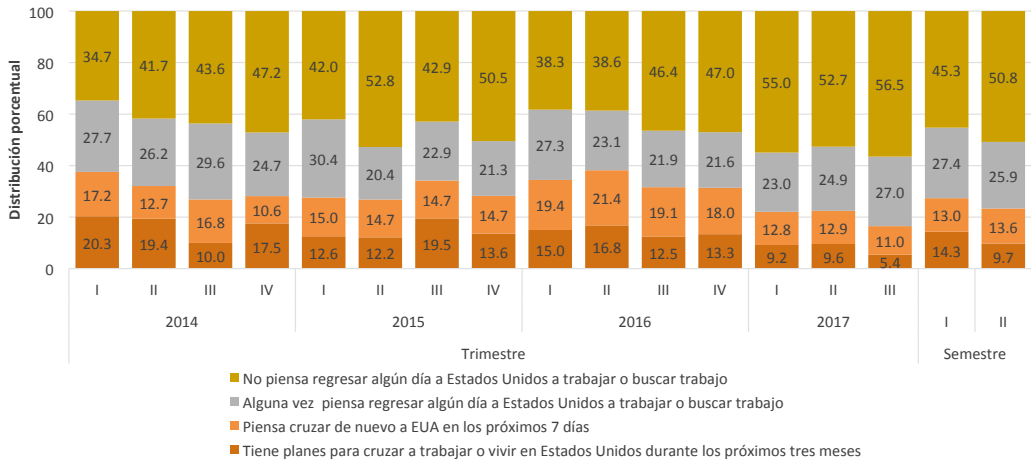
## 5. PLANES MIGRATORIOS

### GRÁFICA 5.1

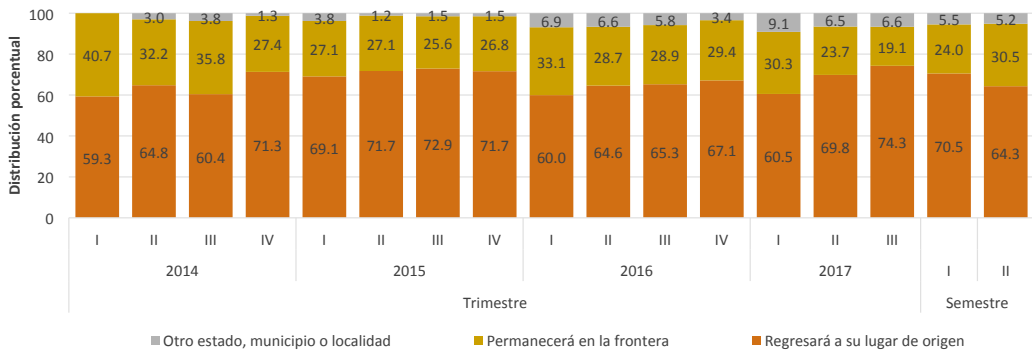
Expectativa de retorno y lugar de destino a México

#### 5.1. Flujo de devueltos por autoridades estadounidenses y que residen en EUA, enero 2014-septiembre 2018

##### a. Expectativa de regresar a EUA



##### b. Lugar de destino en México



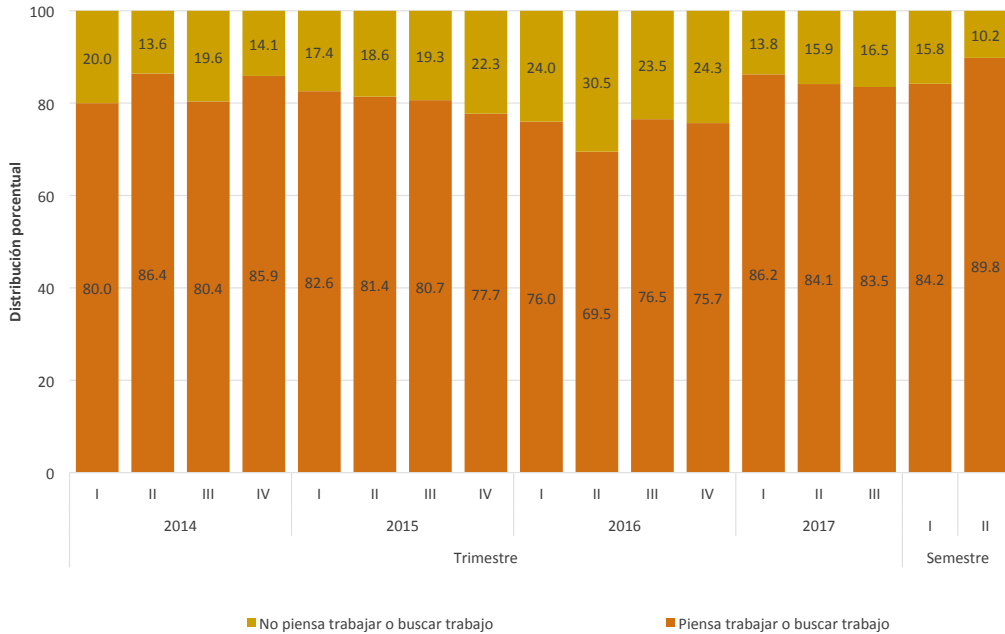
El reforzamiento de la frontera de México-EUA en los últimos años ha disuadido a los migrantes repatriados de cruzar de manera indocumentada, lo que se ha expresado en que cada vez menor cantidad de personas devueltas pretende retornar a EUA: entre enero 2017 y septiembre 2018, el porcentaje de migrantes devueltos residentes en EUA que declararon no tener intención de regresar algún día a ese país a trabajar o buscar trabajo, pasó de 34.7 a 50.8, mientras que disminuyó el porcentaje de aquellos que piensan intentar cruzar de nuevo en los próximos tres meses (de 20.3 a 9.7%); en este semestre

sólo el 13.6 por ciento piensa cruzar en los próximos siete días. A lo largo de la serie analizada, es notable observar que entre un 60.0 y 74.3 por ciento del flujo de migrantes devueltos residentes en EUA buscaba regresar a su lugar de origen en México. En este semestre, siguen siendo mayoría los que piensan volver a su lugar de origen, no obstante, sobresale el aumento de la proporción de migrantes que esperan quedarse en la frontera en relación con los periodos más recientes, pasando de 24.0 a 30.5 por ciento en este semestre respecto al anterior.

## GRÁFICA 5.2

Expectativas de inserción laboral en México

### 5.2. Flujo de devueltos por autoridades estadounidenses que residen en EUA, por expectativa de inserción laboral en México, enero 2014 - septiembre 2018



Durante el período analizado entre un 69.5 y 89.8 por ciento del flujo de devueltos residentes en EUA piensa incorporarse al mercado laboral en México. Este semestre no es la excepción

y de hecho se refuerza la tendencia con un 89.8 por ciento del flujo de estos devueltos que piensan trabajar o buscar trabajo en el país, la mayor cifra registrada en la serie analizada.



## EMIF NORTE

REPORTE SEMESTRAL DE RESULTADOS : ABRIL 2018 - SEPTIEMBRE 2018

ELABORADO POR: EL COLEGIO DE LA FRONTERA NORTE  
CARLOS HERNÁNDEZ CAMPOS  
JEANETE CIÉNEGA / DISEÑO EDITORIAL

REVISADO POR: UNIDAD DE POLÍTICA MIGRATORIA  
JUAN BERMÚDEZ LOBERA

CONSEJO NACIONAL DE POBLACIÓN  
ALEJANDRA REYES MIRANDA